

# SEGUREXPO

DE COLOMBIA S.A.

ASEGURADORA DE CRÉDITO Y DEL COMERCIO EXTERIOR



*Seguro de Crédito a la Exportación*  
*Cobertura de Riesgo Político*  
*Seguro de Crédito Interno*  
*Fianzas*

## MEMORIAS 2006

**Somos los expertos en Seguros de Crédito y de Cumplimiento**

# Principales Accionistas

- Consorcio internacional de Aseguradoras de Crédito - CIAC
- Banco de Comercio Exterior - BANCOLDEX
- Sociedades Bolívar S.A
- Seguros Comerciales Bolívar S.A
- Otros



## PRINCIPALES

**JAVIER IBAÑEZ LÓPEZ - DORIGA**

*Consejero Delegado*

*Consortio Internacional de Aseguradores de Crédito S. A.*

**EMILIO ESTEBARANZ ALCAIDE**

*Director de Corto Plazo*

*Compañía Española de Seguros de Crédito a la Exportación S. A. - CESCE*

**GUSTAVO ARDILA LATIFF**

*Presidente*

*Banco de Comercio Exterior de Colombia*

**JOSE ALBERTO GARZÓN GAITAN**

*Secretario General*

*Banco de Comercio Exterior de Colombia*

**SANTIAGO OSORIO FALLA**

*Presidente*

*AIG Colombia Seguros de Vida S. A.*

## SUPLENTE

**LUIS IMEDIO**

*Vicepresidente Ejecutivo*

*La Mundial C. A. Venezolana de Seguros de Crédito*

**JUAN GIANNONI MURGA**

*Gerente General*

*Secrex Compañía de Seguros de Crédito y Garantías S. A.*

**LUIS ADOLFO DELGADO CHAUTON**

*Presidente*

*Compañía Argentina de Seguros de Créditos S.A. CIAC*

**VICTOR CABEZAS**

*Director de Desarrollo Corporativo*

*Consortio Internacional de Aseguradoras de Crédito S.A. - CIAC*

**MAURO EMANUELE SARTORI**

*Gerente de Planeación y Riesgo*

*Banco de Comercio Exterior de Colombia*

- MUNCHENER RUCKVERSICHERUNGS GESELLSCHAFT  
*Alemania*
- SWISS RE  
*Suiza*
- HANNOVER RUCKVERSICHERUNGS  
*Alemania*
- CONVERIUM RE  
*Suiza*
- ATRADIUS RE  
*Luxemburgo*
- SCOR  
*Francia*
- AXA RE  
*Francia*
- SIRIUS INTERNATIONAL  
*Suecia*
- EVEREST RE  
*Estados Unidos*
- MAPFRE RE  
*España*
- TRANSATLANTIC RE  
*Estados Unidos*

# Personal Administrativo

- Juan Pablo Luque Luque  
*Presidente*
- Diana Alicia Acosta Chacón  
*Gerente Jurídica - Secretaria General*
- José David Lamk Gutiérrez  
*Gerente Comercial Nacional de Crédito*
- Luzmila Rodríguez Villalobos  
*Gerente Nacional de Cumplimiento*
- Yesid Alejandro Sarmiento  
*Subgerente Suscripción*
- Orlando Garzón Mora  
*Subgerente Administrativo y Financiero*



# Presencia Latinoamericana

*Siguiendo una estrategia de servicio integral al cliente Cesce ha desarrollado, junto con socios de primera línea, proyectos de expansión en mercados y sectores relacionados con su negocio principal.*

*En 2001 se constituye el Consorcio Internacional de Aseguradores de Crédito (C.I.A.C) junto con el BBVA, el SCH, y la Reaseguradora alemana MUNICH RE, con el objeto de contar con una estructura adecuada para el desarrollo del seguro de crédito en Latinoamérica, dada la intensa actividad de las empresas españolas en aquel continente.*

*Actualmente el grupo se extiende por el territorio español, europeo y latinoamericano estando presente en los siguientes países: .*



## INTRODUCCIÓN

Segurexpo tuvo un muy buen desempeño en el año 2006, registrando una mejora en todos sus indicadores.

Las cifras revelan un comportamiento positivo de las ventas, un aumento de los ingresos con reducción de la siniestralidad y control de los gastos que, junto con el aumento en el ingreso financiero, arroja un incremento en la utilidad reportada al cierre del ejercicio.

Los ramos de seguro que opera la Compañía registraron importantes crecimientos, destacándose los de crédito interno y riesgo político. El ramo de cumplimiento tuvo igualmente un notable desempeño, representando hoy la mayor participación dentro del conjunto de líneas de la compañía.

## ENTORNO ECONÓMICO

La Economía Colombiana en el año 2006 registra una de las cifras más elevadas de crecimiento de los últimos períodos, destacándose los sectores de manufactura, construcción, comercio y transporte, como los más dinámicos del año.

La confianza en el buen desarrollo de la Economía Colombiana, ha significado incrementos sostenidos en la inversión y aumento del consumo. El sector financiero ha continuado su proceso de fortalecimiento y se ha registrado un fuerte incremento en el nivel de créditos desembolsados.

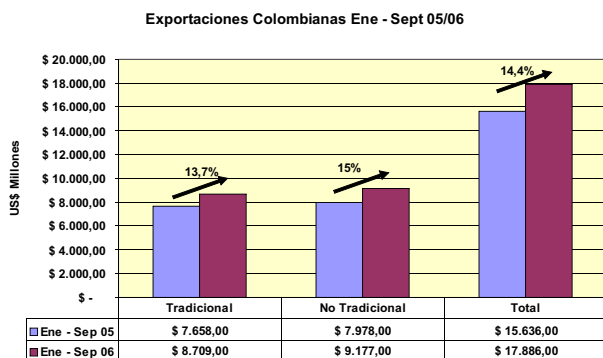
Las exportaciones han registrado un buen comportamiento pese a los efectos adversos que ha tenido este sector por la revaluación del peso Colombiano.

El Gobierno ha logrado cumplir las metas de inflación, superando las expectativas de crecimiento del PIB, previstas para el año 2006.

La Compañía ha aprovechado el buen ciclo económico aumentando el nivel de ventas, registrando un crecimiento superior al 50%, manteniendo los controles en los análisis de riesgo en los ramos de crédito y fianzas.

Segurexpo ha venido ganando la confianza de sus clientes y aumentando el número de ellos ampliando la dispersión de riesgos a través de sus oficinas de Bogotá, Medellín, Cali y Barranquilla, que han reportado crecimientos por encima del presupuesto establecido para el año, arrojando buenos resultados.

La Compañía ha continuado su labor permanente de mejoramiento en sus operaciones y calidad en el servicio, contando con un equipo humano altamente calificado que ha permitido el desarrollo sostenido de la empresa.



Fuente - DANE - Cálculos Proexport

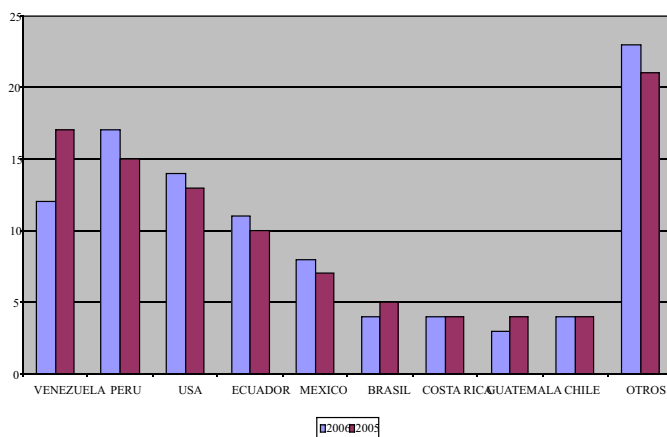
## PRIMAS

Las primas brutas crecieron 51.3% pasando de Col\$ 11.284 millones a Col\$ 17.078 millones de Col\$, con un incremento de Col\$ 5.793 millones.

Los ramos que reflejan mayor crecimiento corresponden a los de crédito interno, riesgo político y fianzas. El ramo de Crédito a la Exportación registró un buen crecimiento del 20.2% aunque menor que las otras líneas, en parte por efecto de la revaluación registrada durante el año, así como un menor crecimiento de las exportaciones a los EE.UU.

Se destaca el incremento de las exportaciones hacia Venezuela, país que tradicionalmente ha registrado los mayores niveles de exportaciones aseguradas, seguido de Perú, EE.UU, Ecuador, México, Brasil, Costa Rica, Guatemala y Chile, destinos principales de las exportaciones aseguradas por Segurexpo en el último año. La distribución de las exportaciones aseguradas por países, se presenta en el siguiente cuadro:

PORCENTAJE DE APROBACION POR PAIS



El ramo de seguro de crédito doméstico o interno, tuvo un muy buen desarrollo registrando un crecimiento del 64.3%, respondiendo a la estrategia fijada por la Compañía de lograr una mayor participación de este ramo.

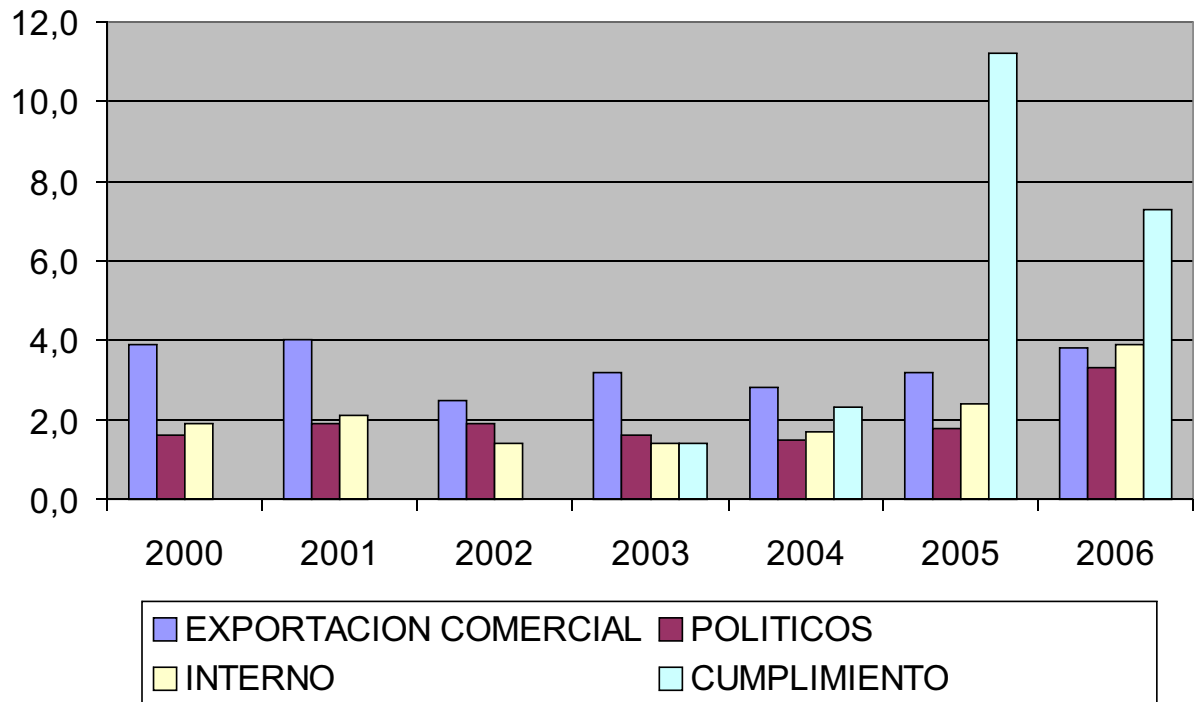
La línea de riesgo político refleja un alto crecimiento del 80% frente al pasado ejercicio, derivado de la recuperación de los niveles de exportaciones aseguradas a Venezuela país sobre el cual la compañía y el comité de riesgos políticos realizan un permanente monitoreo para identificar a tiempo modificaciones en el comportamiento de sus variables, que puedan indicar algún tipo de alteración del riesgo; y la mayor percepción de riesgo sobre los países de la región Latinoamericana, que inciden en la exigencia de esta cobertura sobre exportaciones a dichos países.

El ramo de cumplimiento, viene reflejando un desarrollo sostenido e importante en la Compañía registrando un crecimiento del 56.2% frente al año anterior, descontado el efecto de las primas diferidas de vigencias superiores a un año.

En el ejercicio del 2006, este ramo presenta una menor concentración de negocios grandes, registrando una mejor dispersión en la cartera de negocios, que reflejan un mayor grado de penetración en el mercado de pólizas de cumplimiento. Sin embargo la Compañía fue adjudicataria de importantes negocios de ingeniería, entre los que se destaca el Aeropuerto El Dorado de Bogotá, cuya emisión se efectuará en su gran mayoría en la vigencia 2007.



## PRIMAS EMITIDAS POR LÍNEA DE NEGOCIO



AÑOS	2000	2001	2002	2003	2004	2005	2006
<b>EXP. COMERCIAL</b>	3.9	4.0	2.5	3.2	2.8	3.2	3.8
<b>POLÍTICO</b>	1.6	1.9	1.9	1.6	1.5	1.8	3.3
<b>INTERNO</b>	1.9	2.1	1.4	1.4	1.7	2.4	3.9
<b>CUMPLIMIENTO</b>	0	0	0	1.4	2.3	11.2	7.3

## INGRESOS

Los ingresos técnicos alcanzaron los Col\$ 7.143 millones, siendo muy similares a los registrados el año anterior.

La Compañía incrementó las primas en un 51.31% y aumentó la prima retenida después de la cesión al reaseguro, cerca del 79%; sin embargo el fuerte impacto de la constitución de las reservas técnicas, producto de un elevado crecimiento de las primas, así como la reserva de desviación de siniestralidad especial para la

línea de riesgo político y la de siniestros, implicó un mayor esfuerzo de constitución en este rubro superior a los Col\$ 2.000 millones, registrando un ingreso técnico similar al anterior período.

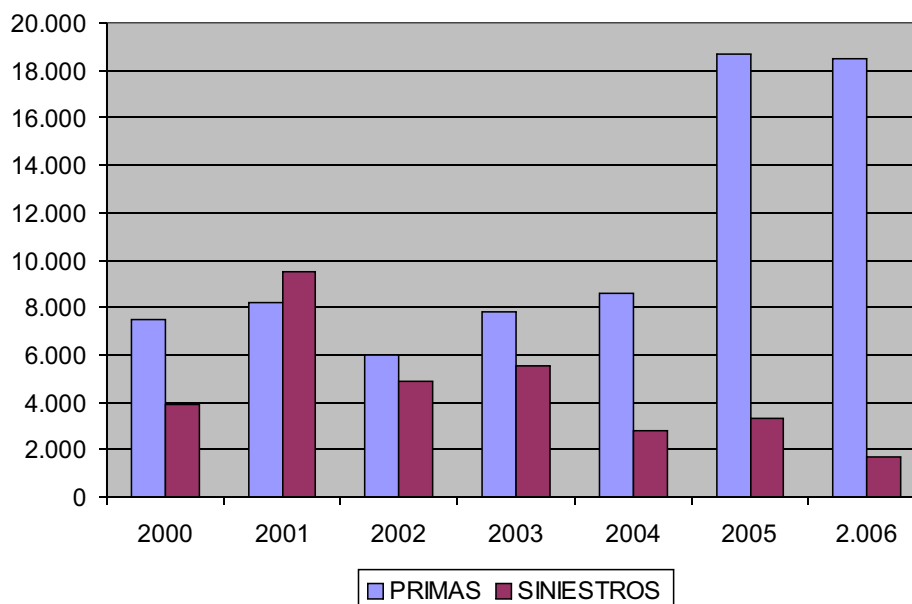
Se destaca nuevamente el producto de reaseguros, derivado de la comisión que percibe la Compañía por la cesión de primas al reasegurador, como uno de los rubros de mayor importancia en la cuenta de ingresos.

## EGRESOS

Los costos técnicos disminuyeron en un 18.2%, producto de la fuerte reducción en los siniestros pagados que fue inferior en el 49.5% frente al año anterior.

	DIC 31 / 05	DIC 31 / 06
<b>SINIESTROS BRUTOS / PRIMAS EMITIDAS</b>	28.73%	9.73%
<b>SINIESTRALIDAD NETA / PRIMA DEVENGADA</b>	36.56%	22.70%

## COMPARATIVO PRIMAS EMITIDAS Vs. SINIESTROS



AÑOS	2000	2001	2002	2003	2004	2005	2006
<b>PRIMAS</b>	7519	8232	5961	7843	8619	18673	18486
<b>SINIESTROS</b>	3928	9521	4876	5522	2807	3294	1663

## GASTOS

Los gastos generales registran un muy buen comportamiento, con un muy bajo crecimiento de 0.5%, en donde se destacan los menores egresos en los rubros de honorarios, mantenimiento y reparaciones que inciden en forma importante en el control de gastos. El rubro de Impuestos por el contrario, genera un importante aumento.

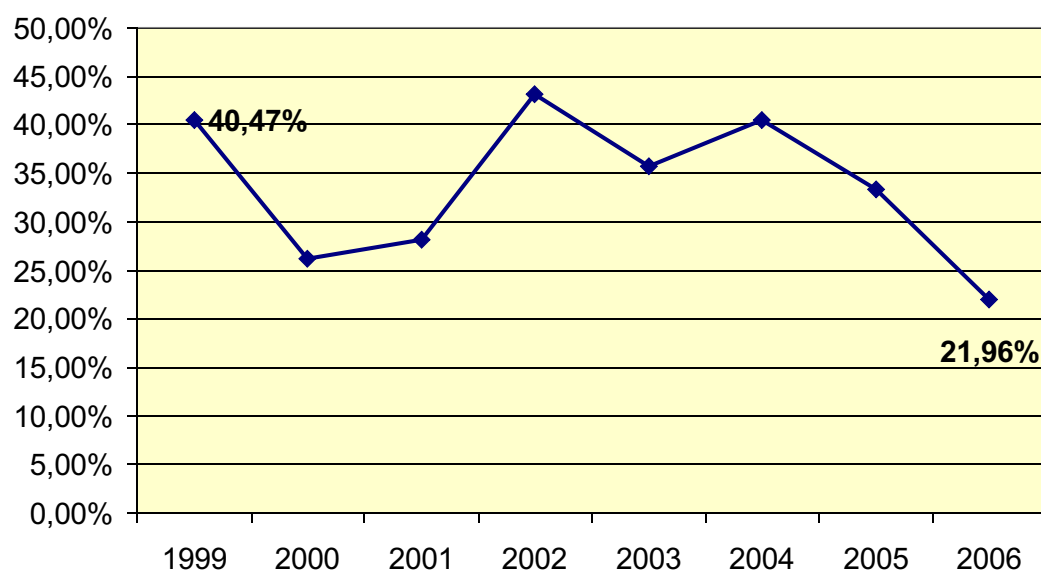
Los gastos laborales por su parte, registraron una variación del 9.1% frente al pasado ejercicio, resultado del incremento anual de sueldos más una corrección en el cálculo de vacaciones, que venía registrando un valor inferior al requerido y que fue ajustado en el último período. La Compañía mantiene una estructura de personal muy similar al pasado ejercicio.

Los gastos generales medidos frente a las primas arrojan un indicador del 21.9% frente al 33.4% del anterior ejercicio con una mejora de más de 11 puntos.

Los gastos de personal por su parte redujeron su incidencia frente a las primas en 5 puntos, al pasar del 18% registrado en el año 2005 a un 13% en el último ejercicio.

Los gastos de adquisición (comisiones de intermediación) registran un aumento del 42%, que guarda relación con el incremento en la producción y representan un 7.6% medidos sobre las primas, con un aumento cercano a 2 puntos frente al ejercicio anterior.

## RELACIÓN GASTOS GENERALES A PRIMAS BRUTAS



AÑOS	1999	2000	2001	2002	2003	2004	2005	2006
%	40.47%	26.21%	28.09%	43.13%	35.75%	40.52%	33.39%	21.96%

## INDICADORES DE GESTIÓN

	DIC 31 / 06	DIC 31 / 05
SINIESTRALIDAD CUENTA PROPIA	23,15%	45,06%
GASTOS ADQUISICIÓN / PRIMAS	7,58%	5,26%
GASTOS DE OPERACIÓN	21,97%	33,40%
<b>TOTAL</b>	<b>52,70%</b>	<b>83,71%</b>

## RESULTADO TÉCNICO

*El año 2006 se caracteriza por un buen comportamiento de todos los indicadores, arrojando al cierre del ejercicio una utilidad técnica de 1.173 millones de pesos, muy similar a la reflejada en el ejercicio anterior*

## PRODUCTO DE INVERSIONES

*El portafolio de Inversiones aumentó en más de Col\$6.400 millones de pesos, resultado principalmente del crecimiento de la Compañía, que equivale a una variación del 32.7% comparativamente con el año anterior.*

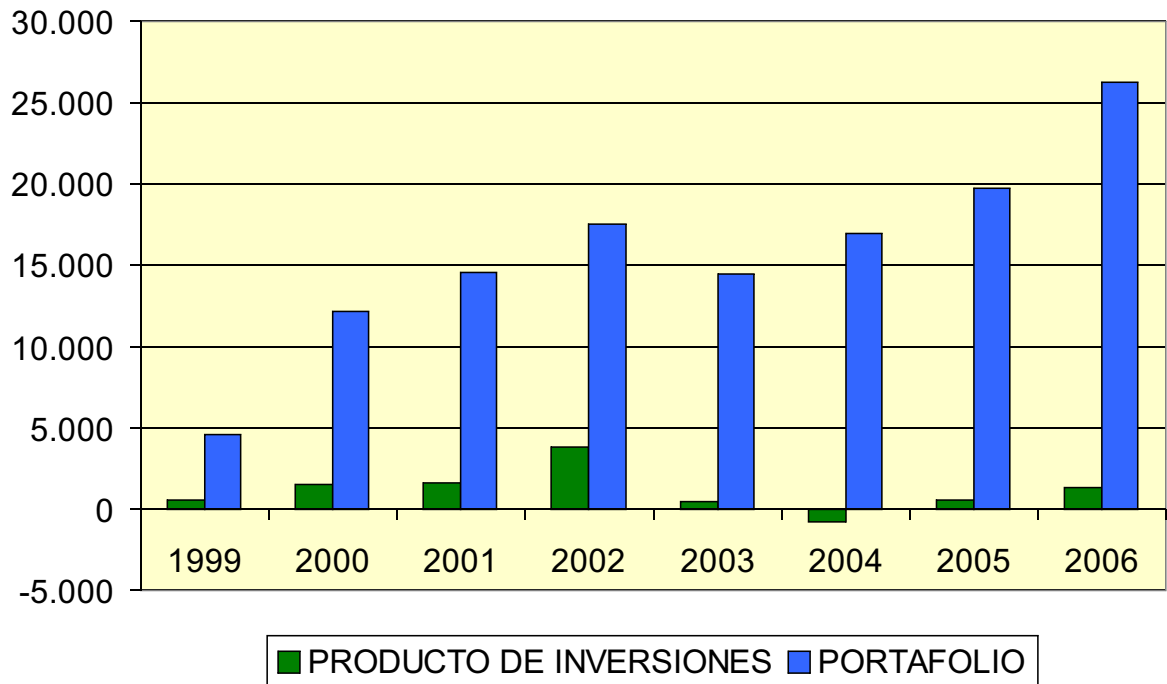
*Durante el último ejercicio se redujo la participación de inversiones en divisas, manteniéndose una composición cercana al 50% en pesos colombianos, lo que permitió obtener una mejor rentabilidad, limitando los efectos adversos de la revaluación en el último año.*

*El portafolio de riesgos políticos se mantiene invertido en un 100% en divisas, por el tipo de riesgo que respalda.*

*El producto de inversiones aumentó en un 139.8% frente al pasado ejercicio, registrando un ingreso de Col\$ 1.292 millones, superior en más de Col\$ 753 millones frente al año 2005.*

*En la composición del portafolio prima la participación de títulos de deuda Colombiana tanto TES como bonos en divisas de la República de Colombia, seguido de bonos corporativos en moneda extranjera y fondos en pesos colombianos.*

## PRODUCTO DE INVERSIONES Vs PORTAFOLIO

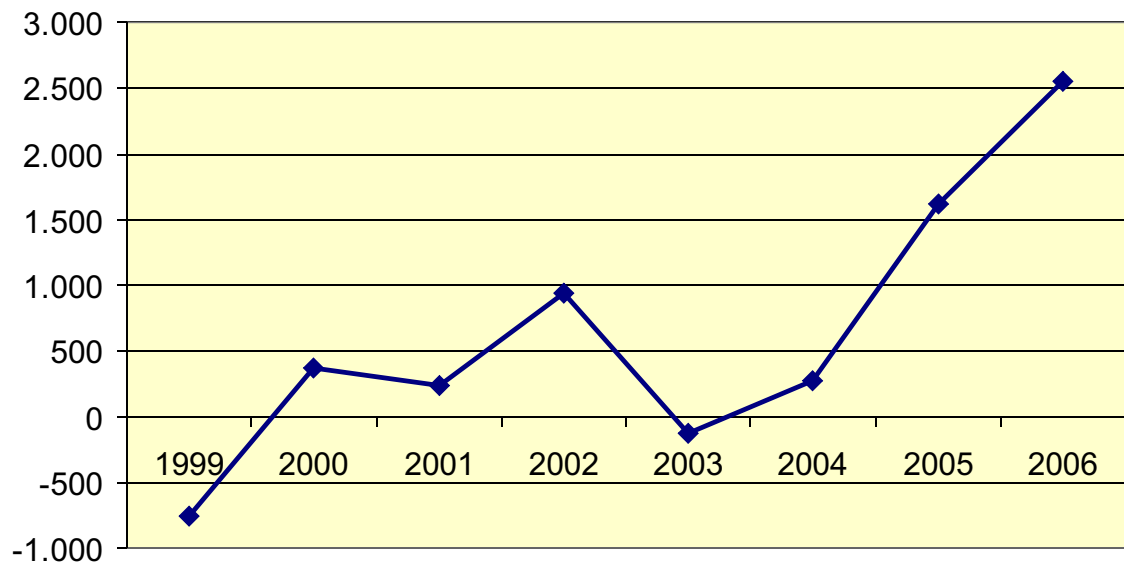


### COMPOSICIÓN Y VARIACIÓN DEL PORTAFOLIO DIC 2006 Vs DIC 05 (MILES DE PESOS)

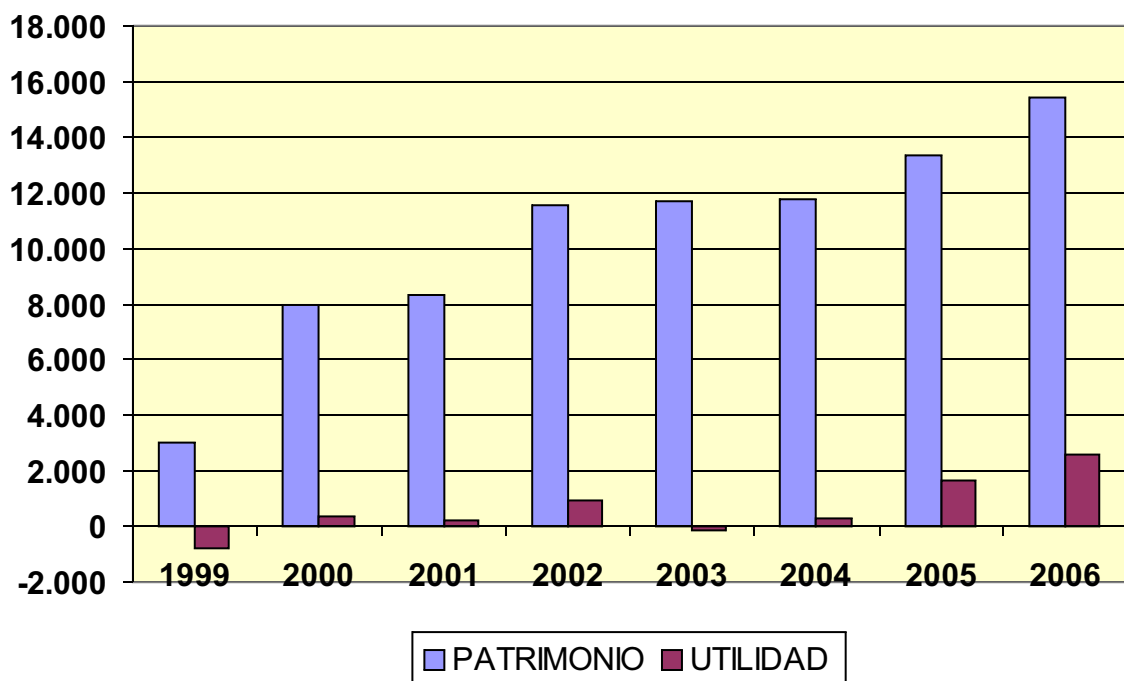
	DIC 06	PARTICIP	DIC 05	PARTICIP	VARIACIÓN
<b>COMPAÑIA</b>	16.995,3	64,35%	12.324,4	62,22%	37,65%
<b>RIESGO POLÍTICO</b>	9.327,5	35,65%	7.482,3	37,78%	24,66%
<b>TOTAL</b>	26.292,9	100%	19.806,7	100%	32,74%

## RESULTADO NETO

Segurexpo arroja un incremento del 57,7% en las utilidades al cierre del ejercicio 2006, registrando un resultado neto de Col\$ 2.557.5 millones.



## PATRIMONIO VS. UTILIDAD



## RIESGO POLÍTICO

La cobertura de riesgo político ha tomado un mayor protagonismo en el último año, apoyando a los exportadores colombianos su permanencia en los mercados internacionales, principalmente de la región Latinoamericana.

En el último año se ha registrado una variación significativa en el crecimiento de exportaciones aseguradas hacia Venezuela, mostrando una recuperación de la posición que tradicionalmente ha ocupado dicho país.

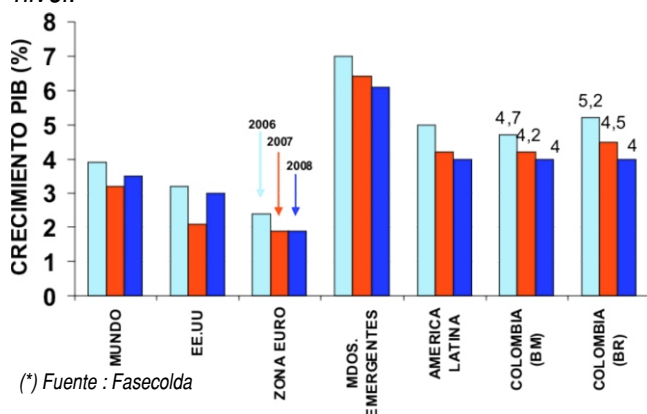
En el año 2006 se presentaron elecciones en varios países latinoamericanos, en algunos casos con nuevas tendencias políticas que alertan sobre la posible evolución del riesgo político, generando una mayor conciencia de cobertura por parte de nuestros exportadores.

Aunque la región Latinoamericana en general presenta buenos niveles de crecimiento en sus economías, no deja de preocupar el clima político y sus posibles implicaciones económicas, que afecten el normal desenvolvimiento de los pagos.

La perspectiva del riesgo político en la región donde se concentra la mayor parte de las exportaciones de riesgo político, impone mayores controles y estrecho seguimiento de la evolución de los países, tema en el que Segurexpo recibe soporte de sus principales accionistas, en particular de la Compañía Española de Seguro de Crédito a la Exportación "CESCE", como operador del riesgo político español, así como de BANCOLDEX, concededores del manejo de riesgos políticos Latinoamericanos. Así mismo se viene revisando con el Comité de Riesgos Políticos, los niveles de exposición, límites, reservas y demás de la línea de riesgo político, precaviendo eventuales afectaciones en este ramo.

## PERSPECTIVAS PARA EL AÑO 2007

Los pronósticos de crecimiento de algunos analistas para el año 2007, reducen la tendencia frente a los niveles alcanzados en el 2006. América Latina aparentemente reducirá el ritmo de crecimiento y dentro de este grupo Colombia podría registrar un menor nivel.



El mundo en el 2007 podrá experimentar una leve desaceleración, con eventual incidencia en la economía de EE.UU., producto del enfriamiento del mercado de vivienda y de políticas monetarias contractivas.

Latinoamérica podría afectarse por una eventual caída en los precios de los bienes básicos que han impulsado sus economías en el último período.

Por el lado de nuestros vecinos más cercanos se prevee un eventual recalentamiento de la economía Venezolana con niveles altos de inflación y expuesta a choques en la oferta de petróleo.\*

No obstante, los mercados emergentes mantendrán crecimientos altos, según los analistas, dadas las bajas tasas de interés de largo plazo, los altos niveles de ahorro en países europeos y el buen nivel de liquidez global.

A nivel interno, el país experimenta una fuerte exposición del sistema financiero en deuda pública, un posible recalentamiento de la economía que incidirá en niveles de la tasa de interés, lo que podría mantener la actual tendencia de la tasa de cambio.

Las exportaciones seguirán la suerte del crecimiento en los países vecinos y especialmente de los EE.UU, dependiendo sobre el sector exportador, la formalización del TLC con EE.UU y el comportamiento de la tasa de cambio.

Los principales mercados de exportación no tradicional, usuarios del seguro de crédito han sido tradicionalmente EE.UU, Venezuela, Perú, México, Ecuador y Brasil.

El mercado de EE.UU, principal destino de las exportaciones colombianas ha registrado un bajo crecimiento cercano al 4%, en tanto que Venezuela el segundo mercado en importancia ha crecido al 20%, en el último año.

Estos dos mercados junto con Ecuador, representan alrededor del 56% del total de exportaciones no tradicionales, por lo que del desempeño de las relaciones a nivel político y de condiciones económicas con dichos países dependerá en gran parte la evolución de exportaciones no tradicionales aseguradas.

El seguro de crédito interno, podrá mantener mejores niveles de crecimiento que en exportación, contando con factores de riesgo que ofrecen mayor control y las buenas perspectivas de crecimiento del país.

La línea de riesgo político podría sufrir una desaceleración en virtud de los límites establecidos y por las tendencias que implican posibles riesgos en la región.

En cuanto al ramo de cumplimiento, se prevé un crecimiento sostenido derivado del mayor posicionamiento de la compañía en el mercado colombiano, el aumento de las capacidades de reaseguro otorgados a Segurexpo para este ramo, así como el crecimiento en la contratación de obras de infraestructura que adelanta el país, todo lo cual redundará en un aumento de este tipo de seguro.

El buen desarrollo que lleva nuestro aliado estratégico INFORMA COLOMBIA, tanto en el mercado Colombiano como en otros países, permitirá seguir apoyando el área de análisis de riesgos y suscripción, contando con modernas tecnologías para la decisión de toma de riesgos.

La presencia de nuestros principales accionistas CIAC y BANCOLDEX tanto en el mercado Internacional, Latinoamericano como en el Nacional, fortalecerá la posición de la compañía y su presencia en el contexto asegurador colombiano.

Segurexpo seguirá invirtiendo en tecnologías de última generación, garantizando el soporte de sus operaciones y de sistemas de comunicación, buscando reforzar el servicio frente a nuestros clientes.



## GESTIÓN DE RIESGOS

SEGUREXPO tiene establecido un sistema integral para la prevención del lavado de activos y otras actividades delictivas, definiendo para el efecto, previa aprobación de la junta directiva, políticas y procedimientos concretos que han sido incorporados en un Sistema Integral para la Prevención de Lavado de Activos, incluyendo la definición de un código de conducta para sus funcionarios. Estos mecanismos y procedimientos para la prevención del lavado de activos, consisten principalmente en el conocimiento del cliente y de sus actividades económicas, conocimiento de las transacciones que realizan, conocimiento del mercado, detección y análisis de operaciones inusuales, determinación y reporte de operaciones sospechosas,

Definición de señales de alerta, control y registro de transacciones individuales en efectivo, control de transacciones múltiples y capacitación.

Para los sistemas de administración de riesgo de mercado SEARM, crediticio SARC y de seguros SEARS, la Compañía cuenta con políticas y procedimientos para la administración, gestión, medición y control, previamente aprobados por la Junta Directiva y remitidos a la Superintendencia Financiera de Colombia. La Compañía se encuentra en proceso de implementación de la metodología de identificación y cuantificación de riesgos para el Sistema Especial de Administración de Riesgos en Seguros SEARS.

## ACONTECIMIENTOS IMPORTANTES DESPUÉS DEL EJERCICIO

A la fecha de este informe no se han presentado situaciones que involucren cambios importantes sobre las cifras a 31 de diciembre de 2006.

## CUMPLIMIENTO DE NORMAS

En desarrollo del artículo 57 del Decreto 2649 de 1993, la administración de la compañía manifiesta que se tomaron las medidas necesarias para establecer que se cumplen satisfactoriamente las afirmaciones explícitas e implícitas en los estados financieros en cada uno de sus elementos: 1) existencia, 2) integridad, 3) derechos y obligaciones, 4) valuación y 5) presentación y revelación.

Asimismo, conforme a lo señalado en el artículo 47 de la ley 222 de 1995 modificado por el artículo 1º de la ley 603 de 2000, la administración manifiesta que la compañía se encuentra cumpliendo de manera cabal todas las normas sobre propiedad intelectual y derechos de autor.

Finalmente, se informa que en el 2006 se celebró con el CIAC un contrato de consultoría y asesoría por un valor de CINCUENTA Y UN MIL euros (EU\$ 51.000).

Fuera de este contrato, no se realizaron operaciones con los socios ni con los administradores de la sociedad.

De los señores accionistas,

Juan Pablo Luque Luque  
Presidente

Junta Directiva

# Estados Financieros 2006

**SEGUREXPO DE COLOMBIA S.A.**  
**BALANCE GENERAL COMPARATIVO**  
**DICIEMBRE - NOVIEMBRE 2006 - DICIEMBRE 2005**  
**CIFRAS ( \$ 000 )**

ACTIVO	DIC 31 / 06	DIC 31 / 05	VARIAC MES	VARIAC AÑO	% AÑO
<b>CORRIENTE</b>					
DISPONIBLE	2.167.047	543.870	-689.213	1.623.177	298,4%
INVERSIONES	26.292.964	19.806.727	-1.312.740	6.486.237	32,7%
CARTERA DE CREDITOS	0	0	0	0	0,0%
CUENTAS POR COBRAR ACT.ASEG.	3.170.145	10.691.968	1.149.619	-7.521.823	-70,4%
CUENTAS POR COBRAR	94.729	105.979	1.131	-11.250	-10,6%
GASTOS PAGADOS POR ANTICIPADO	34.381	69.040	10.114	-34.659	-50,2%
			0		
<b>TOTAL ACTIVO CORRIENTE</b>	<b>31.759.266</b>	<b>31.217.584</b>	<b>-841.089</b>	<b>541.682</b>	<b>1,7%</b>
<b>SINIESTROS PENDIENTES REASEGURO</b>	<b>2.063.762</b>	<b>1.235.042</b>	<b>68.466</b>	<b>828.720</b>	<b>67,1%</b>
<b>BIENES REALIZABLES</b>	<b>280.630</b>	<b>241.034</b>	<b>-1.402</b>	<b>39.596</b>	<b>0,0%</b>
<b>PROPIEDADES Y EQUIPO</b>					
TERRENOS	3.190	3.190	0	0	0,0%
EDIFICIOS	1.978.078	1.951.633	0	26.445	1,4%
EQUIPO MUEBLES Y ENSERES	373.423	350.119	1.921	23.304	6,7%
EQUIPO DE COMPUTACION	926.638	884.138	1.294	42.500	4,8%
VEHICULOS	0	0	0	0	0,0%
<b>TOTAL ACTIVOS FIJOS</b>	<b>3.281.329</b>	<b>3.189.080</b>	<b>3.215</b>	<b>92.249</b>	<b>2,9%</b>
DEPRECIACION ACUMULADA	-1.690.016	-1.503.982	-17.481	-186.034	12,4%
PROVISION DESVALORIZACION	0	0	0	0	0,0%
<b>TOTAL ACTIVOS FIJOS NETOS</b>	<b>1.591.313</b>	<b>1.685.098</b>	<b>-14.266</b>	<b>-93.785</b>	<b>-5,6%</b>
<b>OTROS ACTIVOS</b>					
APORTES PERMANENTES	9.705	9.705	0	0	0,0%
CARGOS DIFERIDOS	11.435.099	9.796.317	-1.639.985	1.638.782	16,7%
CREDITOS A EMPLEADOS	92.481	48.681	54.581	43.800	90,0%
DEPOSITOS	2.811	3.000	0	-189	-6,3%
FIDEICOMISOS INMOBILIARIOS	924	0	0	924	0,0%
DIVERSOS	0	0	-245.443	0	0,0%
FIDUCIA MERCANTIL	138.096	133.328	481	4.768	3,6%
VALORIZACIONES	-60.546	28.455	-6.287	-89.001	-312,8%
<b>TOTAL OTROS ACTIVOS</b>	<b>11.618.570</b>	<b>10.019.486</b>	<b>-1.836.653</b>	<b>1.599.084</b>	<b>16,0%</b>
<b>TOTAL ACTIVO</b>	<b>47.313.541</b>	<b>44.398.244</b>	<b>-2.624.944</b>	<b>2.915.297</b>	<b>6,6%</b>

# Estados Financieros 2006

**SEGUREXPO DE COLOMBIA S.A.**  
**BALANCE GENERAL COMPARATIVO**  
**DICIEMBRE - NOVIEMBRE 2006 - DICIEMBRE 2005**  
**CIFRAS ( \$ 000 )**

PASIVO	DIC 31 / 06	DIC 31 / 05	VARIAC MES	VARIAC AÑO	% AÑO
<b>CORRIENTE</b>					
CREDITOS ENTIDADES FINANCIERAS	0	0			
CTAS POR PAGAR ACTIV.ASEGURADORA	2.969.796	5.916.282	-797.518	-2.946.486	-49,8%
DEPOSITOS PARA EXPEDICION POLIZAS	148.122	136.083	11.626	12.039	8,8%
CUENTAS POR PAGAR	1.898.724	2.737.845	-12.047	-839.121	-30,6%
OBLIGACIONES FAVOR INTERMEDIARIO	37.993	675.811	-6.634	-637.818	-94,4%
<b>TOTAL CORRIENTE</b>	<b>5.054.635</b>	<b>9.466.021</b>	<b>-804.573</b>	<b>-4.411.386</b>	<b>-46,6%</b>
RESERVAS DE SEGUROS	16.206.782	12.314.237	-1.026.064	3.892.545	31,6%
FIDUCIA MERCANTIL	152.014	180.939	0	-28.925	-16,0%
OTROS PASIVOS	10.471.840	9.060.315	-1.801.172	1.411.525	15,6%
<b>TOTAL PASIVO</b>	<b>31.885.271</b>	<b>31.021.512</b>	<b>-3.631.809</b>	<b>863.759</b>	<b>2,8%</b>
<b>PATRIMONIO</b>					
CAPITAL SUSCRITO Y PAGADO	7.773.764	7.773.764	0	0	0,0%
RESERVAS	2.410.191	1.913.769	0	496.422	25,9%
PRIMA EN COLOCACION DE ACCIONES	1.029.373	1.029.373	0	0	0,0%
VALORIZACIONES	783.065	289.047	144.518	494.018	170,9%
REVALORIZACION DEL PATRIMONIO	874.356	874.356	0	0	0,0%
RESULTADOS EJERCICIOS ANTERIORES	0	-125.668	0	125.668	0,0%
RESULTADO DEL EJERCICIO	2.557.521	1.622.091	862.347	935.430	57,7%
<b>TOTAL PATRIMONIO</b>	<b>15.428.270</b>	<b>13.376.732</b>	<b>1.006.865</b>	<b>2.051.538</b>	<b>15,3%</b>
<b>TOTAL PASIVO Y PATRIMONIO.</b>	<b>47.313.541</b>	<b>44.398.244</b>	<b>-2.624.944</b>	<b>2.915.297</b>	<b>6,6%</b>

# Estados Financieros 2006

**SEGUREXPO DE COLOMBIA S.A.**  
**ESTADO DE PERDIDAS Y GANANCIAS**  
**COMPARATIVO**  
**DICIEMBRE - NOVIEMBRE 2006 - DICIEMBRE 2.005**  
**CIFRAS ( \$ 000 )**

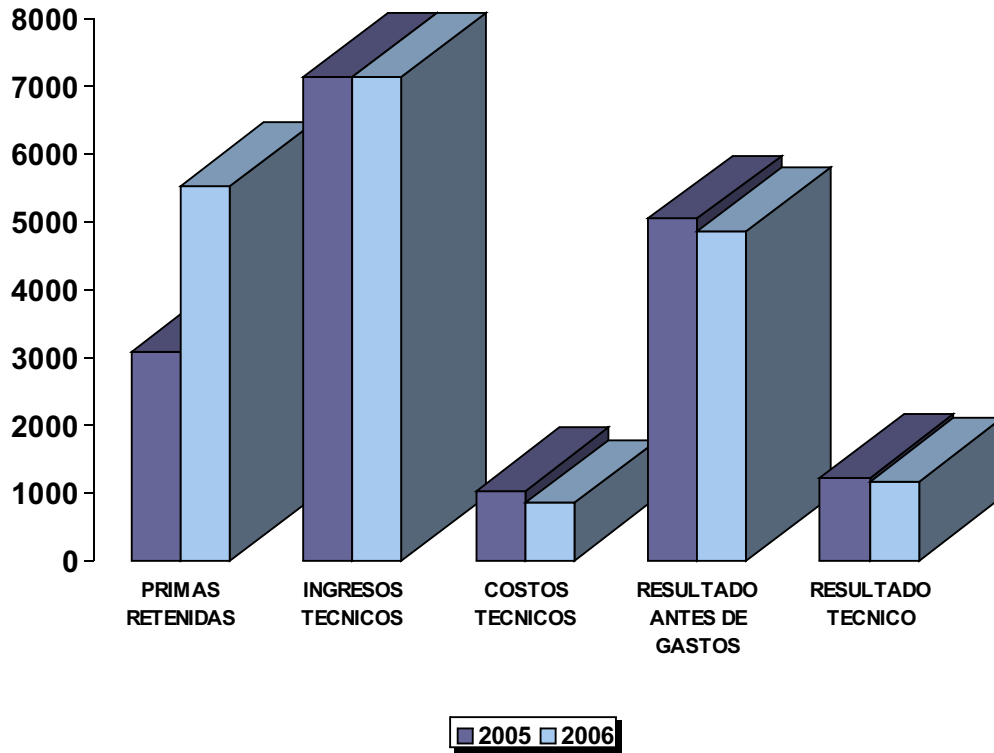
	DIC 31/06	DIC 31/ 05	VAR. AÑO	VAR.% AÑO
<b>PRIMAS EMITIDAS DIRECTAS</b>	<b>18.486.174</b>	<b>18.673.771</b>	<b>-187.597</b>	<b>-1,0</b>
Primas Crédito Exportación	3.834.924	3.190.521	644.403	20,2
Primas Credito por Insolvencia	3.987.247	2.426.141	1.561.106	64,3
Primas Riesgos Politicos	3.328.087	1.849.143	1.478.944	80,0
Primas Cumplimiento	7.335.916	11.207.966	-3.872.050	-34,5
<b>Primas Diferidas Cumplimiento</b>	<b>-1.407.472</b>	<b>-7.388.867</b>	<b>5.981.395</b>	<b>0,0</b>
<b>Primas Netas Cumplimiento</b>	<b>5.928.444</b>	<b>3.819.099</b>	<b>2.109.345</b>	<b>55,2</b>
<b>PRIMAS ACEPTADAS DE REASEGURO</b>	<b>0</b>	<b>0</b>	<b>0</b>	<b>0,0</b>
<b>PRIMAS BRUTAS</b>	<b>17.078.702</b>	<b>11.284.904</b>	<b>5.793.798</b>	<b>51,3</b>
<b>Primas Cedidas Brutas</b>	<b>14.555.437</b>	<b>15.548.331</b>	<b>-992.894</b>	<b>-6,4</b>
<b>Primas Cedidas Diferidas</b>	<b>-3.008.897</b>	<b>-7.354.833</b>	<b>4.345.936</b>	<b>0,0</b>
PRIMAS CEDIDAS REASEGURO NETAS	11.546.540	8.193.498	3.353.042	40,9
<b>PRIMAS RETENIDAS</b>	<b>5.532.162</b>	<b>3.091.406</b>	<b>2.440.756</b>	<b>79,0</b>
Constitución de Reservas	4.739.763	2.030.657	2.709.106	133,4
Liberación de Reservas	1.377.398	728.706	648.692	89,0
<b>VARIACION RESERVAS</b>	<b>-3.362.365</b>	<b>-1.301.951</b>	<b>-2.060.414</b>	<b>158,3</b>
RECOBROS SEGURO DE CREDITO	206.660	285.365	-78.705	-27,6
PRODUCTOS DE REASEGURO	4.767.468	5.051.263	-283.795	-5,6
<b>TOTAL INGRESOS TECNICOS</b>	<b>7.143.925</b>	<b>7.126.083</b>	<b>17.842</b>	<b>0,3</b>
SINIESTROS PAGADOS	1.663.773	3.294.766	-1.630.993	-49,5
Directos	1.661.977	3.242.092	-1.580.115	-48,7
Reaseguro Aceptado	1.796	52.674	-50.878	0,0
REEMBOLSOS DE SINIESTROS	1.325.161	2.594.048	-1.268.887	-48,9
<b>SINIESTROS RETENIDOS</b>	<b>338.612</b>	<b>700.718</b>	<b>-362.106</b>	<b>-51,7</b>
EGRESOS DE REASEGURO ACEPTADO	510.921	338.140	172.781	51,1
<b>TOTAL COSTOS TECNICOS</b>	<b>849.533</b>	<b>1.038.858</b>	<b>-189.325</b>	<b>-18,2</b>

# Estados Financieros 2006

**SEGUREXPO DE COLOMBIA S.A.**  
**ESTADO DE PÉRDIDAS Y GANANCIAS**  
**COMPARATIVO**  
**DICIEMBRE - NOVIEMBRE 2006 -DICIEMBRE 2.005**  
**CIFRAS ( \$ 000 )**

	DIC 31/06	DIC 31/ 05	VAR. AÑO	VAR.% AÑO
PROVISION CARTERA	38.200	62.112	-23.912	0,0
COMISIONES DE INTERMEDIARIOS	1.402.104	981.336	420.768	42,9
<b>RESULTADO ANTES DE GASTOS</b>	<b>4.854.088</b>	<b>5.043.777</b>	<b>-189.689</b>	<b>-3,8</b>
GASTOS GENERALES	3.751.547	3.768.729	-17.182	-0,5
GASTOS GENERALES	3.751.547	3.768.729	-17.182	-0,5
OTRAS PROVISIONES	10.930	56.818	-45.888	0,0
INGRESOS ESTUDIOS CREDITICIOS	235.653	218.533	17.120	7,8
COSTO ESTUDIOS CREDITICIOS	153.515	205.683	-52.168	-25,4
<b>RESULTADO TECNICO</b>	<b>1.173.749</b>	<b>1.231.080</b>	<b>-57.331</b>	<b>-4,7</b>
PRODUCTO DE INVERSIONES	1.292.955	539.080	753.875	139,8
OTROS INGRESOS Y EGRESOS NETO	397.913	124.841	273.072	218,7
GASTOS FINANCIEROS	237	818	-581	0,0
<b>SUBTOTAL RESULTADOS</b>	<b>2.864.380</b>	<b>1.894.183</b>	<b>970.197</b>	<b>51,2</b>
UTILIDAD ANTES DE IMPUESTOS	2.864.380	1.894.183	970.197	51,2
PROVISION DE IMPUESTO DE RENTA	306.859	272.092	34.767	12,8
<b>RESULTADO NETO</b>	<b>2.557.521</b>	<b>1.622.091</b>	<b>935.430</b>	<b>57,7</b>

## COMPARATIVO RESULTADO TECNICO



## COMPARATIVO RESULTADO NETO

